



Culture Pot MITO

「Culture Pot Mito」では、水戸市で暮らすために役に立つ情報を届けます。国・言葉・文化のちがう人たちみんなが住みやすい社会になることが私たちの願いです。

もくじ

- イベント情報
- 生活情報
- 春の大型連休 ゴールデンウィーク
- 春の味覚「山菜」
- チラシ
 - ・日本語教室
 - ・水戸市のごみの捨て方
 - ・在留カードについて
 - ・自動車税について



写真

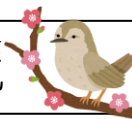
ことばのひびきを楽しもう!

～世界のことばでよみきかせ!～

にほんご
プチ日本語



はる きしやう てんき
春の 気象や 天気



- ◆ 春一番：2月から3月にはじめて吹く、南からの暖かい風。
- ◆ 桜前線：桜が同じ日にはじめて咲いた場所を結んだ線。
南から北に向かって、桜が咲く場所が広がっていきます。
- ◆ 春めく：季節が冬から春に変わったと感ずること。
- ◆ 陽気：太陽が出て、暖かい天気。
- ◆ ○○日和：天気が良く、○○をするのにとても良い日。
「今日は、お散歩日和（散歩に良い日）ですね。」



パソコンやスマートフォンでも見られます。

電子版 <https://mitoic.or.jp/jp/archive/culture.html>



イベント



○水戸の桜まつり 3月おわり～4月はじめ(予定)

場所 千波公園(水戸市 千波町)、桜川、桜山(水戸市 見川)、
茨城県庁(水戸市 笠原町)、六地藏寺(水戸市 六反田町) ほか
桜の花が咲くころに、いろいろなイベントがあります。

○国営ひたち海浜公園 (ひたちなか市 馬渡字大沼605-4) では、季節の

花を楽しめます。春の花は、**スイセン**：3月はじめ～4月なかば、
チューリップ：4月なかば～おわり、**ネモフィラ**：4月なかば～5月はじめ



○笠間の陶炎祭 4月29日～5月5日(予定) **場所** 笠間芸術の森公園

いろいろな作家が作った陶器を売るイベントです。



せいかつじょうほう 生活情報



散歩に行こう！

※p.1の「プチ日本語」を
読んでください。

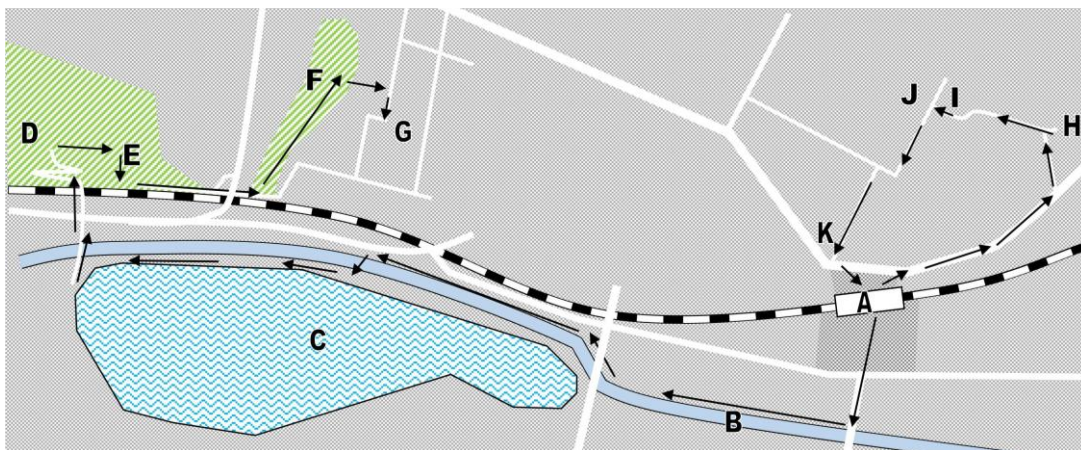
季節が春めいてきました*。春の陽気*の日は、お散歩日和*です。
春のお散歩コースを紹介しします。

① (A)水戸駅→(B)桜川→(C)千波湖→(D)偕楽園→(E)常磐神社→
(F)西の谷公園→(G)水戸市国際交流センター (1時間30分)

桜の花を見ながら、センターに行きましょう！

② (A)水戸駅→(H)薬医門→(I)水戸城 二の丸 展示館→(J)弘道館→
(K)银杏坂→(A)水戸駅 (45分)

古い建物を楽しみましょう。桜の木もあります。



はる おおがたれんきゅう
春の大型連休 ゴールデンウィーク(GW)



【ゴールデンウィークって なに?】

ゴールデンウィークは 4月の終わりにから 5月の 初めにある 日本の
大型連休です。ゴールデンウィークには、いろいろな 「国民の 祝日」
(法律で 決まった 休みの日) が 含まれています。

【2023年の ゴールデンウィークは いつ?】

ゴールデンウィークの 日付は 年によって 変わります。
2023年の ゴールデンウィークは 4月29日から 始まり 5月7日に 終わります。

【ゴールデンウィークには どんな 国民の祝日があるの?】

• 4月29日 昭和の日

4月29日は、昭和天皇の誕生日でした。昭和(1926年~1989年)は、
日本の 元号の ひとつです。元号とは、昭和、平成など 時代の 名前の 事です。
昭和は 激動の 時代を 経て、日本が 大きく 成長した 時代でした。
そのため、その時代と これからの 未来について 考えるための 祝日です。

• 5月3日 憲法記念日

1947年 5月3日に、「日本国憲法」が 施行されました。これを 記念して
国民の 祝日になりました。

• 5月4日 みどりの日

4月から 5月は 気温が 暖かくなり、植物が 芽吹く 季節です。
自然や 植物が 与えてくれる 恵に 感謝するための 祝日です。

• 5月5日 子どもの日

子どもの日は、子どもの 健康と 幸せを 願う日です。
男の子が いる 家は、子どもの 成長を 願って 鯉のぼりや 五月人形を
飾ります。

(3月3日には、「ひな祭り」という 女の子の 成長と 幸せを 願うための 日があります。)

楽しい ゴールデンウィークを 過ごしてね!



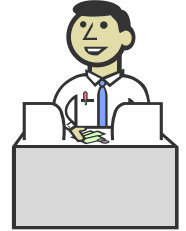
ざいりゅう 在留カードについて

たいしやう おも げつ こ にほん たいざい
対象 主に、3か月を超えて日本に滞在
することが認められた「中長期在留者」

ちゆうちやうきざいりゅうしや ざいりゅう も ひと した とうきやう
中長期在留者として在留カードを持つ人は、下の①～⑤のとき東京
しゅつにゆうこくざいりゅうかんにりきよく にゆうかん み としゅつちやうじよ ひつやう てつづ
出入国在留管理局(入管)の水戸出張所で必要な手続きをしてください。

① けっこん しみい せいねんがっぴ せいべつ こくせき ちいき か 結婚などで氏名・生年月日・性別・国籍/地域が変わった

- いつ：変わった日から 14日以内
- もちもの：パスポート、写真、在留カード



② ざいりゅう ゆうこうきかん お 在留カードの有効期間が、もうすぐ終わる

- えいじゆうしや ざいりゅう ゆうこうきかん お げつまえ てつづ
永住者は在留カードの有効期間が終わる2か月前から手続き
できる。
- ざいりゅう ゆうこうきかん さい たんじやうび ひと ゆうこうきかん
在留カードの有効期間が「16歳の誕生日」の人は有効期間が
お げつまえ てつづ
終わる6か月前から手続きできる。
- もちもの：パスポート、写真、在留カード

③ ざいりゅう な つか よこ 在留カードを無くしたり、使えないほど汚した

- いつ：その日から 14日以内
- もちもの：パスポート、写真、在留カード(あれば) または
いしつぷつとどけでしやうめいしよ けいさつしよ はっこう とう
遺失物届出証明書(警察署で発行)等

④ しょぞくきかん かいしや がっこう なまえ じゆうしよ か かいしや とうさん 所属機関(会社や学校)の名前/住所が変わった、会社が倒産した けいやく お けいやく こうしん あら けいやく むす 契約が終わった、契約を更新した、新たな契約を結んだ

- だれ：日本で学ぶことができるビザがある人(「留学」「研修」)
日本で働くことができるビザがある人(「技術」「人文知識・
こくさいぎやうむ ぎのう けんきゆう きやういく
国際業務」「技能」「研究」「教育」)

- いつ：その日から 14日以内
- もちもの：在留カード、届出書*

※④⑤の場合、在留カードの
とどけでしよ* いっしよ
コピーと届出書を一緒に
とうきやうしゅつにゆうこくざいりゅうかんにりきよく
東京出入国在留管理局へ
ゆうそう
郵送してもよい。メールでもできる。

⑤ りこん はいぐうしや な 離婚した、配偶者が亡くなった

- だれ：「家族滞在」「特定活動」「日本人の配偶者等」「永住者の配偶者等」
のビザがあり、配偶者として日本に住んでいる人
- いつ：その日から 14日以内
- もちもの：在留カード、届出書*

※どう変わったのかが(離婚した、亡くな
ったなど)、書いてある書類

とうきょうしゆつにゆうこくざいりゆうかんりきよく み としゆつちようじよ
東京出入国在留管理局 水戸出張所

じゆうしよ み とし きたまちよう み とほうむそうごうちようしや かい
住所 水戸市 北見町1-1 水戸法務総合庁 舎1階

でんわ
電話 029-300-3601

げつようび きんようび しゆくじつやす
月曜日～金曜日（祝日休み）

9am-3pm（しんがた新型コロナウイルス感染予防のため、じかん時間が みじか短くなっています。）

じどうしやぜい けいじどうしやぜい
自動車税・軽自動車税



にほん まいとし がついつたち じてん くるま も ひと たい
日本では、毎年 4月 1日 時点で 車を持っている人 すべてに対し
じどうしやぜい けいじどうしやぜい くるま も ひと くるま
自動車税/軽自動車税が かかります。「車を持っている人」とは、車や
も ひと しょうしや じっさい うんてん ひと しょうしや
バイクを持っている人（所有者）または 実際に 運転する人（使用者）のこトです。
が つ はじ のうぜいつうちしよ とど ひと くるま しょうしや
5月の 初めまでに 納税通知書が 届いた人は、車やバイクの 所有者 または
しょうしや ぜいきん はら ひつよう とど のうぜいつうちしよ も ぎんこう
使用者として 税金を 払う 必要が あります。届いた 納税通知書を持って 銀行や
コンビ二に 行き、税金を 払いましょう。しめきりは 毎年 5月の 終わりです。

ちゆうい
注意 しめきりを 過ぎると、払う お金が 増えます！



のうぜいつうちしよ せいきゆうしよ りょうしゆうしよ いっしよ ぜいきん はら
納税通知書は、請求書と 領収書が 一緒になっています。税金を 払った
う と のうぜいしょうめいしよ りょうしゆうしよ しゃけん う と とき ひつよう
あと 受け取る 納税証明書（領収書）は、車検を受ける時 必要です。
ねんかん だいじ と じどうしやぜい ねんぶん
1年間 は 大事に 取っておきましょう。また、自動車税については、1年分を
はら ひと ねんど とちゆう くるま はいしや ばあい
まとめて 払った人が 年度の 途中で 車を 廃車にする場合、
のこ つきすう ぜいきん もと わす はいしやとどけ*
残りの 月数の 税金が 戻ります。忘れずに 廃車届 を
だ ぜいきん もと てつづ
出して 税金が 戻る 手続きを すると よいです。



*はいしやとどけ いちじまっしょうとうろく いちじてき つか えいきゆうまっしょうとうろく
*廃車届には、一時抹消登録（一時的に使わない）と 永久抹消登録（スクラップに
する）があります。どちらも 複雑な 手続きなので、専門家に頼むと よいです。

じどうしやぜい しろ くるま
自動車税について（トラック・白いナンバープレートの車 など）

TEL 029-221-6768 / 県税事務所（日本語のみ）

けいじどうしやぜい きいろ くるま
軽自動車税について（バイク・スクーター・黄色いナンバープレートの車 など）

TEL 029-232-9138 / 水戸市役所「市民税課」（日本語のみ）



すかた ごみの捨て方



みとしの かいしゅうしゃ いえで あつごみをあつひと
 水戸市の 回収車が、家から出るごみを集めます。ごみを集める日と
 すばしょすちくちがかならしやくしょきんじよ
 捨てる場所は、住んでいる地区によって違います。必ず、市役所や近所の
 ひとじぶんごみを出す日と時間、捨てる場所を確認してください。
 いかのようにごみをわけてきめられたばしょす
 以下のようにごみを分けて決められた場所に捨ててください。

ごみの種類	わけかた 分け方		すかた 捨て方	あつ 集める かいすう 回数	す 捨てる ばしょ 場所
も 燃えるごみ	—		してい ぶくろ けん 指定の袋・券	しゅう かい 週2回	
も 燃えないごみ	—				
しげん 資源ごみ A	かみるい 紙類	しんぶんし 新聞紙	しゅるいべつ 種類別に ひもで しば 縛る (ガムテープは×)	つき かい 月2回	
		ダンボール			
		ほか かみるい その他の紙類			
		かみ 紙パック			
ぬのるいしげん 布類資源ごみ A				しゅうせきしよ 集積所	
びん・缶類					
しげん 資源ごみ B	ペットボトル		とうめい はんとうめいぶくろ 透明・半透明袋	つき かい 月4回	
	はくしょく 白色トレイ				
プラ	プラスチック製容器包装 (色付きトレイを含む)				
こがたかてん 小型家電	—		かいしゅう 回収ボックス	—	きよてん 拠点※
ゆうがい 有害ごみ	かんでんち 乾電池		とうめい はんとうめいぶくろ 透明・半透明袋	つき かい 月2回	しゅうせきしよ 集積所
	けいこうかん すいぎんたいおんけい 蛍光灯、水銀体温計				
	かん スプレー缶、ガスライター				
そだい 粗大ごみ	おお 大きなごみ		じぶん もうしこ 自分で 申込む		

※市役所、市内のスーパーマーケットや市民センターなど

みとしはつかしげん
水戸市は 使える資源をもっとリサイクルします!!



わ だ 分けて出すごみ

はくしょく にく さかな やさい い もの つか
白色トレイ：肉や魚、野菜などの入れ物として使う、プラスチックでできた

しろ いろ いろ もよう はくしょく
 白い色のトレイ。色や模様があるものは「白色トレイ」ではありません。



せいようきほうそう ようき ほうそう
プラスチック製容器包装：プラスチックでできた容器や包装。

プラマークが **目じるし**。例えば、カップめんのカップ、菓子袋、

いろ もよう しょくひん とうふ なっとう せんざい
 色や模様のある食品トレイ、豆腐やきのこ、納豆などのパック、洗剤や
 シャンプーなどの **空ボトル・詰替えパック**、**包装用フィルム**、**発泡スチロール**など。



わ してい しゅうせきしょ きよてん だ 《分けるごみ⇒指定された集積所や拠点へ出す》

しげん 資源ごみ

- 1 **紙類**：①新聞紙、②ダンボール、③その他の紙、④紙パック

の4つのグループに分けて、それぞれをひもでしばる。

- 2 **布類**：木綿や絹、麻、化学繊維などの服または布をまとめてひもでしばる。

- 3 **びん・缶類**：

- 4 **ペットボトル**：

- 5 **白色トレイ**：

- 6 **プラスチック製容器包装**：

みず あら かわ
 水で洗って乾いたら、
 とうめい はんとうめい ふくろ い
 透明か半透明の袋に入れる。

- 7 **小型家電**：携帯電話、デジタル・ビデオカメラ、ICレコーダー、ACアダプター
 など、回収ボックスの口（縦横15x30cm）に入るものだけを入れる。

も 燃えるごみ：

なま かみ ふとん かわせいひん
 生ごみ、紙くず、布団、革製品など



きいろ ふくろ い
 ・黄色の袋に入れる。

きいろ は
 ・黄色のシールを貼る。



も 燃えないごみ：

もの はもの かさ ほね わ
 せと物、刃物、傘の骨、割れたガラス、
 くすり けしょうひん きんぞく
 薬・化粧品びん、金属類など



みずいろ ふくろ い
 ・水色の袋に入れる。

みずいろ は
 ・水色のシールを貼る。



※ ごみ袋に入らない大きなごみには、ごみ処理券を貼る。

※ ごみ袋とごみ処理券は、コンビニやスーパーなどで買う。

ゆうがい

有害ごみ：

- 1 乾電池、ボタン電池
- 2 水銀を含む蛍光灯、体温計など
- 3 スプレー缶、カセットボンベなど3つのグループごとに、透明か半透明の袋に入れて捨てる。



《粗大ごみ⇒自分で申込みをして捨てる》

粗大ごみ：家具や たたみ、電子レンジなど、大きくて重いごみ

- ① コールセンター（☎029-350-8101）に申込み、集める日と受付番号を確認する。
- ② 「粗大ごみ処理券」を買う。（1枚500円）
- ③ 処理券に受付番号と名前を書いて、見やすいところに貼る。
- ④ 指定された日の朝8時までに、家のすぐ前の道路わきに出す。



重さによって料金は異なる。

※ 水戸市の清掃工場「えこみっと」へ自分で運んでもよい。

住所／水戸市 下入野町 2100 ☎029-297-6760

受入れ時間／8:30～12:00、13:00～17:00、手数料／10 kgで130円

《市が集めないごみ⇒特別な手続きで捨てる》

1 家電4品目：

- ① エアコン
- ② テレビ
- ③ 冷蔵庫・冷凍庫
- ④ 洗濯機・衣類乾燥機

これら5つの製品を扱う店かそのメーカーに相談する。「家電リサイクル法」に従って、特別な手続きで捨てる。

引越しごみは引越し業者に頼んでもOK。

2 パソコン

3 一度にたくさん出るごみ：引越しのときのごみなど

清掃工場に連絡して自分で運ぶか、許可されたごみ処理業者に頼む。

詳しくは、市ホームページ（<https://www.city.mito.lg.jp/001133/001186/p020636.html>）

「ごみ・資源物の分け方・出し方」を見てください。（日本語、英語、中国語、韓国語版あり）

問合せ：水戸市ごみ減量課 ☎029-232-9114（日本語のみ）

にほんごきょうしつ 日本語教室

みとしこくさいこうりゅう
水戸市国際交流センターでは、いろいろなボランティアのグループが、
がいこくじん にほんごきょうしつ ひら
外国人のための日本語教室を開いています。

いつ	グループ	レベル
かようび 火	オルビス	しょきゅう ちゅうきゅう かんじ かいわ 初級、中級、ひらがな、漢字、会話
すいようび 水	フレンドリーネイバー	しょきゅう ちゅうきゅう ちゅうじょうきゅう 初級、中級、中上級
	メサフレンドシップ	かんじ 漢字、ひらがな、カタカナ、 かんたんな 日常会話
もくようび 木	ソフィア	しょきゅう しょちゅうきゅう 初級、初中級
	にほんご水戸の部屋	ほうかご よる 放課後(4~5:30pm) & 夜(6:30~8pm)
きんようび 金	メサフレンドシップ	しょきゅう ちゅうきゅう ちゅうじょうきゅう 初級、中級、中上級
どようび 土	ラブニール	しょきゅう ちゅうきゅう じょうきゅう 初級、中級、上級

じかん じかん みとへや いかい ひよう かい
時間：10am - 12pm (2時間) (※「水戸の部屋」以外) 費用：¥100~¥500/1回

- 申し込みは必要ありませんが、来る前に協会へ連絡してください。
- 授業は日本語で行います。
- 先生は数人います。(先生1人に、生徒1~3人)
- 好きな日に来てください。毎日来ても大丈夫です。



漢字

●3月~5月の予定●

ひらがな



3月 MAR.

4月 APR.

5月 MAY

日	月	火	水	木	金	土
SUN	MON	TUE	WED	THU	FRI	SAT
			①	②	③	④
5	6	⑦	⑧	⑨	⑩	⑪
12	13	⑭	⑮	⑯	⑰	⑱
19	20	21	22	23	24	25
26	27	28	29	30	31	

日	月	火	水	木	金	土
SUN	MON	TUE	WED	THU	FRI	SAT
						1
2	3	4	5	6	7	8
9	10	11	12	13	14	15
16	17	18	19	20	21	22
23	24	25	26	27	28	29
30						

日	月	火	水	木	金	土
SUN	MON	TUE	WED	THU	FRI	SAT
	1	2	3	4	5	6
7	8	9	10	11	12	13
14	15	16	17	18	19	20
21	22	23	24	25	26	27
28	29	30	31			

※23, 30(Thu.)→放課後&夜のみ

○ にほんご ひ 日本語クラスがある日
■ にほんご ひ 日本語クラスがない日
○ ほうかご よる 放課後(4pm~) & 夜(6:30pm~)のみ

ねんかん やす よてい みとしこくさいこうりゅうきょうかい み
年間の休みの予定は、水戸市国際交流協会のHPでも見られます。

<https://mitoic.or.jp/jp/info/3059.html>

よる へや にほんご夜の部屋

みとし みとし ちか
水戸市と水戸市の近くに ★
す がいこくじん
住んでいる外国人のみなさん

にほんじん にほんご はな
日本人と日本語で話しましょう！ ★

にほんご じょうず
そして日本語が上手になりましょう！

いつ

まいしゅう もくようび
毎週 木曜日
6:30~8:00PM

どこ

みとしこくさいこうりゅうせんたー
水戸市国際交流センター

いくら

むりょう
無料 (¥0)



しゅさい
主催：にほんご水戸の部屋

だいひょう いいの れいこ ときわだいがくにほんごきょういん
代表：飯野 令子 (常磐大学日本語教員)

といあ みとしこくさいこうりゅうきょうかい みとしびぜんまち
問合わせ：水戸市国際交流協会 (水戸市備前町 6-59)

☎(029)221-1800
mcia@mito.ne.jp



にほんご しよきゅう
日本語プレ初級クラス 日语入門课程

JAPANESE LANGUAGE PROGRAM for Beginners

Mito International Center

にほんごきょうしつ しよきゅう
日本語教室「プレ初級」クラス
にほんご はじめて べんきょう する ひと
日本語を はじめて 勉強する 人のための クラスです。
プロの にほんご きょうし おし
プロの 日本語の 教師が 教えます。



Japanese language program “Pre-Beginners class”

This program is for the super beginner.
Professional Japanese language Instructors
Studying basic and simple Japanese for daily life

日语课程“Pre 基础班”(日语入门)

本课程适合第一次学日语的人。
专业的日语老师指导。
学习日常生活中的基本和简单的日语



2023-2024年^{ねん}

第1期 (1st term) 4月 April & 5月 May

第2期 (2nd term) 7月 July & 8月 August

第3期 (3rd term) 10月 October & 11月 November

第4期 (4th term) 2月 February & 3月 March

すいようび もくようび しゅうかん けい かい
水曜日と木曜日 10:00~12:00 (6週間 計12回)

Wednesday & Thursday 10:00 to 12:00 (6 weeks Total: 12 times)



ひょう かね えん きょうかしょ えん けい えん
費用(お金) 1,000円 + 教科書1,650円 計2,650円

Fee - ¥1,000 for all Lessons + Textbook ¥1,650 Total ¥2,650

にほんご放課後の部屋

にほんごほうかごのへや

にほんご べんきょう こま
日本語で勉強することに困っている
しょうがくせい ちゅうがくせい こうこうせい
小学生、中学生、高校生のみなさん

にほんじん こうこうせい だいがくせい しゅくだい がっこう べんきょう てつだ
日本人の高校生や大学生が、宿題や学校の勉強を手伝います。
にほんご べんきょう にほんご じょうず
日本語で勉強しながら、日本語が上手になりましょう。



まいしゅう もくようび
いつ：毎週 木曜日 4：00～5：30PM

みとしこくさいこうりゅう せんたー
どこ：水戸市国際交流センター

むりょう
いくら：無料（¥0）

しゅさい みと へや
主催：にほんご水戸の部屋

だいいょう いいのわいご とくわだいがくにほんごきょういん
代表：飯野令子（常磐大学日本語教員）

といあ みとしこくさいこうりゅうきょうかい みとしびぜんまち
問合わせ：水戸市国際交流協会（水戸市備前町 6-59）

TEL：(029) 221-1800 / E-mail：mclia@mlto.ne.jp



み と し こくさいこうりゅう にほんごきょうしつ 水戸市国際交流センターの日本語教室

■まずは チェック!

- Q1. 日本語を 勉強したことがありますか？
- Q2. あいさつ、自己紹介ができますか？
- Q3. ひらがなが 読めますか？
- Q4. ひらがなが 書けますか？



はい、できます。

いいえ、できません。

いいえ

🌸 プレ初級クラスに 参加してください。

つぎ 次の ページへ! →

- ★日本語を はじめて 勉強する 人のための クラスです。
- ★プロの 日本語の 先生が 教えます。
- ★簡単な 日本語を 勉強することができます。

🌸 地域の日本語教室で 勉強できます!

- ★ボランティアが 日本語で 教えます。
- ★クラスは 初級から 上級まで あります。
- ★会話の 練習、漢字の 勉強も できます。
- ★はじめて 来る人は 先に 連絡してください。
- ★教える人 1人に、学習者1~3人くらいです。
- ★好きな日に 来てください。毎日 来ることも できます。



●3月~5月の 予定●

3月 MAR

日	月	火	水	木	金	土
SUN	MON	TUE	WED	THU	FRI	SAT
			①	②	③	④
5	6	⑦	⑧	⑨	⑩	⑪
12	13	⑭	⑮	⑯	⑰	⑱
19	20	21	22	⑳	24	25
26	27	28	29	⑳	31	

4月 APR.

日	月	火	水	木	金	土
SUN	MON	TUE	WED	THU	FRI	SAT
						1
2	3	4	5	⑥	⑦	⑧
9	10	⑪	⑫	⑬	⑭	⑮
16	17	⑱	⑲	⑳	㉑	㉒
23	24	㉕	㉖	㉗	㉘	29
30						

5月 MAY

日	月	火	水	木	金	土
SUN	MON	TUE	WED	THU	FRI	SAT
	1	2	3	4	5	⑥
7	8	⑨	⑩	⑪	⑫	⑬
14	15	⑯	⑰	⑱	⑲	⑳
21	22	⑳	㉑	㉒	㉓	㉔
28	29	⑳	㉑			

※23, 30(Thu.) → 放課後 & 夜のみ

(Night Class Only)(4pm-, 6:30pm-)

○ → 日本語クラスあり class open

かようび どのようび
火 ~ 土 tue - sat : 10am-12pm

もくようび
木 thu : 10am-12pm, 4-5:30pm(for kids), 6:30-8pm

はる みかく さんさい
春の 味覚 「山菜」



さんさい やま のはら しぜん は しょくぶつ た
山菜は 山や 野原に 自然に 生えている 植物です。 食べることができます。
はる さんさい しょうかい
春の 山菜を 紹介します。



わらび



ぜんまい



タラの芽



ふきのとう

さんさい た かた
【山菜の おいしい 食べ方】

てん あ てん た おと
天ぷらが おすすめです。 揚げたての 天ぷらを 食べると「サクサク」と 音が
します。 少し 苦くて おいしいです。

ちよくばいじょ い
【JA*直売所へ 行こう!】 *Japan Agricultural Cooperatives

ちよくばいじょ さんさい か ちよくばいじょ あたら
JA直売所で 山菜を 買うことができます。 JA直売所には とれたての、 新
しい 食材があります。 ぜひ、 行ってみてください。

みと ちよくばいじょ
【JA水戸の 直売所】

★つちっこ河和田 <https://www.mt-ib-ja.or.jp/shop/kawawada.html>

★渡里のマルシェ「わたまる」 <https://www.mt-ib-ja.or.jp/shop/watari.html>

★フレッシュさかど <https://www.mt-ib-ja.or.jp/shop/fresh-sakado.html>

こうえきざいだんほうじん みとしこくさいこうりゅうきょうかい
公益財団法人 水戸市国際交流協会 (MCIA)

かようび にちようび
火曜日～日曜日 9am - 9pm

やす げつよう しゅくじつ
(休み：月曜・祝日)

Add 〒310-0024 水戸市 備前町 6-59

Tel 029-221-1800

Fax 029-221-5793

Email mcia@mito.ne.jp

HP <http://mitoic.or.jp>

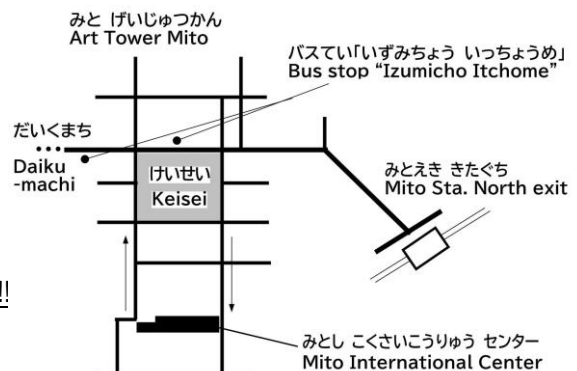
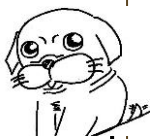


HPはこちら!!

ご意見・ご要望、 待っています!



きがる きも き
気軽な気持ちで来てね



みとえき きたぐち のりば
水戸駅・北口で、バス乗場 #4~7 から バスに乗る ⇒ 5分 ⇒ ♀ “泉 町 一丁目”